

Projet Pédagogique

2023-2024



REMOND Marine



Sommaire

Introduction

.....▶ 3

**L'Espace
Jeunes de
Teyran**

Un peu d'histoire

.....▶ 4

Les locaux

.....▶ 5 7

L'équipe pédagogique

.....▶ 8 11

Intervenants & Partenaires

.....▶ 12

Le public de l'EJ

.....▶ 13

Horaires et Jours

.....▶ 14

Inscriptions

.....▶ 15

**Objectifs
Pédagogiques**

**Objectifs éducatifs de
la MJC**

.....▶ 16

Intention pédagogique

.....▶ 17

Objectifs généraux

.....▶ 18 22

Sommaire

**Fonctionnement
et vie
quotidienne
ALSH**

Accueil libre	23
Mercredis, vendredis et samedi	24
Charte de l'EJ	25
Minbar autogestion	26
Aide aux devoirs	27
Cercle de parole	28
Tribunal des jeunes	29

**Projets et
activités à l'EJ**

Pédagogie, conception...	30
Les activités	31
Relation avec les parents	32

Annexes

	33	42
--	----	----

Introduction

Le projet pédagogique est un document officiel indispensable pour un Accueil Collectif de Mineurs. Il découle du projet éducatif de la MJC. Le précédent Projet Pédagogique a été mené et a conduit à la réalisation d'objectifs fixés (cf. bilan EJ 2022-2023 en annexe). Pour cette nouvelle année, nous consoliderons les acquis et développerons de nouveaux projets pour répondre à de nouveaux objectifs.

Ce projet pédagogique est à disposition des intervenants, des parents, des différents animateurs et des bénévoles de l'Espace Jeunes qui souhaitent connaître les objectifs pédagogiques de l'Espace Jeunes et projets pour l'année à venir. Ce projet peut être modifiable tout au long de l'année. Les différentes remarques que je pourrai recueillir durant l'année serviront à construire un projet pédagogique, et ainsi être dans une logique de co-construction. Ces modifications pourront se faire durant des temps d'évaluation qui auront lieu 3 fois dans l'année.

Plusieurs projets d'animation seront menés par l'équipe pédagogique et seront ajoutés au fur et à mesure au Projet Pédagogique en annexe. Les projets d'animations répondent par des actions concrètes aux objectifs généraux définis dans le Projet Pédagogique et sont les moyens que l'on va mettre en place pour pouvoir les atteindre. Grâce à l'arrivée d'un nouveau stagiaire, nous aurons un autre point de vue sur la structure et il sera alors amené à faire une analyse de structure.

Grâce à l'arrivée d'un nouveau stagiaire, nous aurons un autre point de vue sur la structure et il sera alors amené à faire une analyse de structure.



L'Espace Jeunes de Teyran

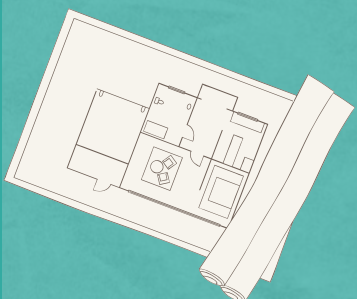
Un peu d'histoire

Il y a quinze ans, un espace jeune existait sur la commune de Teyran. Il a fermé ses portes à la suite de décisions politiques. La nouvelle équipe municipale, élue en 2014, a décidé de rouvrir une structure jeunesse après 6 ans de fermeture. Sa gestion a été confiée à la MJC de Teyran. Après deux ans de diagnostic, de travail en concertation avec la Mairie et la MJC, l'Espace Jeunes de Teyran a réouvert ses portes en avril 2016.



L'Espace Jeunes de Teyran

Les Locaux



L'Espace Jeunes de Teyran

Les Locaux

Les locaux de l'Espace Jeunes se situent
rue du stade à Teyran.

Ils sont attenants à la salle des fêtes de la commune
Ces locaux se divisent en **deux salles** :

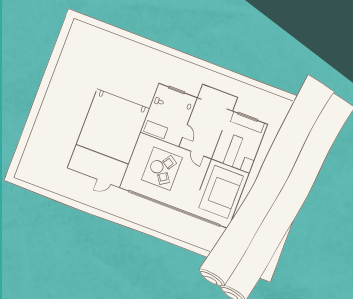
La **première** est une salle que les jeunes peuvent utiliser, sans l'aménager, car elle est louée aux teyrannais sur les week-ends et lors des jours et horaires de fermeture de l'EJ. Cette salle fait approximativement 60m². Au niveau

équipement, elle possède :

- Un frigo, dans lequel les jeunes peuvent mettre leur repas lors de soirée. Nous pouvons y stocker aussi des denrées alimentaires qui serviront lors d'atelier de cuisine. Ce frigo doit rester vide lors des locations.
- Un évier
- Un bar
- Des chaises et des tables
- Deux WC

La **deuxième** salle, d'environ 40m², est réservée aux jeunes. Elle est aménagée par eux. Seuls les jeunes de Teyran adhérents à l'Espace Jeunes et les animateurs.trices de l'EJ y ont accès. Au niveau de l'équipement, nous y trouvons :

- Un coin cuisine, avec un four électrique et des plaques à induction
- Des ustensiles de cuisine (casserole, poêle...)
- De la vaisselle
- Un ordinateur
- Deux consoles de jeu et une TV
- Du matériel pédagogique (peinture, feuilles, stylo...)
- De l'équipement sportif (ballons, raquette de ping-pong...)
- Des livres et BD
- Trois canapés
- Un baby-foot
- Un petit frigo qui sert de bar autonome



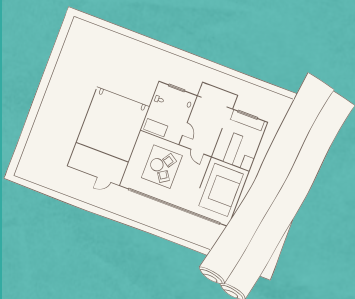
L'Espace Jeunes de Teyran

Les Locaux

L'EJ est implanté sur le Camp de Liouse. Nous y trouvons des structures accueillant du public (MJC, Club de boxe française, Top Danse...), la salle des fêtes, le gymnase. Ces deux derniers lieux peuvent être utilisés par l'EJ via une réservation auprès de la Mairie. Nous y trouvons aussi une table de ping-pong, un skate-park, un city stade, un terrain de tambourin, stade de football et boulodrome. Le camp de Liouse est bordé à l'est par un espace naturel composé de garrigues.

Les points de vigilance sont :

- Les parkings
- La route
- L'accès aux services techniques.



L'Espace Jeunes de Teyran

L'équipe pédagogique

La Directrice

Je suis diplômée du BAFA Assistante Sanitaire, du BPJEPS Loisirs Tous Publics. J'ai plusieurs casquettes à l'EJ. Je suis à la fois directrice, animatrice et assistante sanitaire.

En tant que directrice, je me dois : d'assurer le suivi administratif, de construire et suivre le budget de l'EJ, d'assurer la cohérence pédagogique, de coordonner les actions et les projets des jeunes, d'être une référente pour les familles, de veiller à ce que les normes sanitaires soient respectées, d'évaluer ce projet pédagogique avec l'équipe de l'EJ.

En tant qu'animatrice, je me dois : d'assurer la sécurité physique, morale et affective des jeunes, de préparer, animer et évaluer des temps d'activités, d'accompagner les jeunes dans leurs projets, d'animer la vie quotidienne, d'assurer le lien avec les familles.

-En tant qu'assistante sanitaire, je me dois : d'assurer le suivi sanitaire des jeunes, de régler les petits bobos, de faire le lien, en cas de besoin, avec le médecin du jeune.

En tant que directrice, mon projet de direction se base sur les valeurs suivantes : Le respect, le partage et la communication.



L'Espace Jeunes de Teyran

La Directrice

L'équipe pédagogique

Le
respect

Cette valeur concerne non seulement le respect des personnes mais aussi du matériel qui nous entoure. Cela concerne aussi sur le fait de s'accepter et d'accepter autrui. Donc de considérer chaque personne pour ce qu'elle est, à ce qu'elle nous montre et à ce qu'elle souhaite réaliser. Le respect est, d'après moi, la base de tout dans une collectivité, cela favorise la bonne entente dans l'équipe, avec les jeunes mais aussi avec eux-mêmes.

Car le respect ne concerne pas que les personnes qui nous entourent, mais le respect que l'on a aussi pour nous-même.

Chose que je privilégie lors de ma direction sur l'encrage positif et la façon dont nous nous percevons. Je reprends régulièrement mon équipe lorsqu'ils parlent d'eux-mêmes de façon négative.

Concernant le respect du matériel, il est important que celui-ci soit remis en état à chaque fois que nous nous en servons, car vivre en communauté c'est aussi se servir d'une chose dont d'autres personnes seront amenés à se servir. En prenant soin du matériel, il pourra alors perdurer dans le temps et servir à plusieurs personnes. C'est quelque chose que je partage avec mon équipe mais aussi avec mes jeunes.

Le
partage

Quand on parle de partage, nous pensons au partage de connaissances et au partage matériel. Dans un premier temps, le partage de matériel est primordial, que ce soit dans l'équipe d'animation ou avec les jeunes.

Dans un second temps, le partage de connaissances. Chose qui reflète entièrement l'Education Populaire, nous possédons tous des connaissances différentes et des compétences différentes. Je souhaite donc effectuer cela avec mon équipe afin que nous nous apportions tous un savoir qui nous est propre et ressortir grandi de cette année à l'EJ.

Avec les jeunes, cela reste le même fonctionnement. Pour moi, il n'y a pas d'âge au savoir et qu'importe l'écart que nous avons entre nous, nous pouvons avoir un savoir que l'autre n'a pas. Mon objectif est donc que nous ressortions tous avec de nouvelles connaissances et partager les nôtres en permettant de s'enrichir personnellement tout en créant du lien.



L'Espace Jeunes de Teyran

L'équipe pédagogique

La Directrice

La
communication

Cette dernière valeur est tout aussi importante que les deux autres.
C'est une chose que je partage régulièrement à mon entourage.

Larousse :

« Action, fait de communiquer, de transmettre quelque chose »

« Action de communiquer avec quelqu'un, d'être en rapport avec autrui, en général par le langage ; échange verbal entre un locuteur et un interlocuteur dont il sollicite une réponse »

Dans toute structure, si la communication n'est pas présente, que ce soit entre directeur.trice/animateur.trice.s ou animateur.trice.s /jeune.s, le centre est plus facilement amené à ne pas fonctionner. Cela contribue au bienfait de l'ALSH.

En communiquant au maximum, nous évitons de nombreux problèmes et pouvons les régler avant que cela ne soit trop tard et que cela engendre d'autres problèmes majeurs. Cela permet aussi de pouvoir exprimer son point de vue et d'être mieux compris lors de certaines situations. Il est donc important pour moi que mon équipe communique / se dise les choses honnêtement. Je prime le dialogue à la sanction, pour moi sanctionner quelqu'un sans avoir pris le temps de parler à plusieurs reprises afin de trouver une solution à son acte n'est pas pertinent et frustre la personne en règle générale. Derrière chaque acte, il y a des circonstances atténuantes et des raisons, il est donc primordial de privilégier la communication pour pouvoir les comprendre. La communication est aussi en lien avec le partage.



L'Espace Jeunes de Teyran

L'équipe pédagogique

Animateur Stagiaire
BPJEPS

Gaëtan LE GALLO

Encore une fois cette année, nous accueillons un nouvel
apprenti en BPJEPS LTP.
En tant qu'apprenti il doit assurer 3 missions principales :

Mission 1 : Animer l'Espace Jeunes

A ce titre iel doit :

- Propose les programmes d'animation à la direction.
- Organise et coordonne la mise en place des activités/sorties
- Accompagne et suscite les initiatives jeunes
- Promeut les notions de solidarité, de citoyenneté, d'équité et d'autonomie auprès des jeunes.
- Accueille les familles et rencontre les parents si besoin pour les rassurer ou les informer de la vie de l'espace Jeunes.
- Travailler en lien avec le réseau de la FRMJC et la CCGPSL pour s'alimenter et créer des projets communs.

Mission 2 : Etablir ou suivre les projets

A ce titre iel doit :

- Suivi du projet éducatif et aide à l'élaboration du projet pédagogique de la structure.
- Intégré son projet d'animation au projet associatif de la MJC.
- Répond aux appels à projet jeunes en lien avec la direction de la MJC 2
- Mobilise les jeunes sur des projets à long terme (dynamique de groupe)

Mission 3 : Assurer la gestion d'un espace de jeunes déclaré ACM

A ce titre iel doit :

- Suivi administratif et budgétaire en lien avec la directrice de l'Espace Jeunes
- Respecte et se tient informé des nouvelles réglementations possibles d'un espace de jeunes déclaré.
- Elaboration d'un projet pédagogique lors de son stage de direction

Plusieurs personnes extérieures suivent de près l'EJ :

- La directrice de la MJC
- Le Conseil d'Administration de la MJC
- L'élue à la jeunesse
- La Coordinatrice Education Jeunesse du village



L'Espace Jeunes de Teyran

Intervenants & Partenaires

Plusieurs personnes interviennent à l'EJ.
Nous pouvons les classer en deux
catégories :

- **Les intervenants réguliers** : ce sont des personnes qui collaborent régulièrement avec l'équipe de l'EJ, comme durant l'aide aux devoirs ou lors des rencontres avec le club cynophile.
- **Les intervenants exceptionnels**, qui viennent lors d'actions ou de projets spécifiques courts.



L'Espace Jeunes est en **partenariat**
avec plusieurs structures :

- Mairie de Teyran
- FRMJC
- Club Savate Poing
- CCGPSL
- CAF
- Résidence Aubeterre
- Espace Jeunes Sommières

L'Objectif étant de faire du lien entre
tous les acteurs locaux.



L'Espace Jeunes de Teyran

Public de l'EJ



L'EJ accueille 24 jeunes maximum, âgés de 10 à 17 ans, habitant sur la commune de Teyran.

De fait, nous avons ouvert aux CM2 et aux jeunes âgés de 10 ans seulement le mercredi matin dans un premier temps, pour, par la suite leur ouvrir entièrement à partir du 28 février. Cela permet de créer une passerelle entre l'école et le collège, puisque des primaires côtoient des collégiens.

Nous avons permis aux jeunes des familles teyrannaises (neveu/nièce, petits-fils/petite filles, cousins/cousines) de venir sur cette structure en renseignant un dossier d'inscription spécifique.

Actuellement, nous accueillons majoritairement des jeunes âgés entre 10 et 14 ans.



L'Espace Jeunes de Teyran

Horaires et Jours

Pour répondre au mieux aux activités extérieures des jeunes, pour répondre aux besoins des familles, pour répondre aux projets en cours des jeunes, nous avons mis en place des horaires modulables

Hors vacances scolaires

Mercredi | 10h-12h00 : Accueil des
CM2

Mercredi | 14h-18h00 : Activités
diverses

Mercredi | 18h-19h30 : Accueil des
4ème et +

Vendredi | 17h-20h/22h : Activités
diverses et veillées

Samedi : Les horaires sont
modulables et dépendent des
activités

Pendant les vacances scolaires

- Du **lundi** au **vendredi 10h-18h**
- Les horaires sont encore plus modulables et dépendent des activités
- L'été il y aura 1 mini-séjours de minimum 2 nuits pour tous
- En avril il y aura 1 mini-séjours de minimum 2 nuits pour tous
- L'été il y aura 1 séjour de 6 nuits pour les 4ème +



L'Espace Jeunes de Teyran

Pour inscrire leurs enfants, les parents doivent remettre un dossier d'inscription qui doit contenir

Les inscriptions

- Une feuille de renseignement à remplir
- Une fiche sanitaire de liaison à remplir
 - La photocopie des vaccins et des ordonnances si le jeune a un traitement
- Une attestation de la CAF avec le numéro d'allocataire
 - Attestation d'assurance maladie
 - Attestation d'assurance civile

Tarif

45€ à 100€ en fonction
du Quotient Familial



Objectifs Pédagogiques

Projet éducatif MJC

Garantir que la MJC est un lieu d'accueil inconditionnel toute génération confondue et surtout un lieu d'épanouissement, de découverte et de réflexion pour un développement de l'esprit critique personnel et collectif.

Créer les conditions de transformation sociale (personnelle et collective) pour permettre une capacité collective d'agir sur les enjeux de notre territoire et de notre société.

Créer du lien et engager des dynamiques de territoire favorisant la participation des citoyens (en interne - espaces de participation MJC- et en externe - espace de coopération entre acteurs de territoire -)

Favoriser le faire et le vivre ensemble à travers les domaines d'activités de la MJC



Objectifs Pédagogiques

Intention Pédagogique

ACCEPTATION DES AUTRES ET DE SOI

Il me semble nécessaire, pour qu'une cohésion de groupe se fasse, que chacun puisse s'accepter individuellement pour pouvoir par la suite accepter les autres individus.

De plus, dans la vie de tous les jours, ils seront toujours amenés à vivre en groupe. Il faut donc reprendre les bases. C'est pourquoi, nous mettons un point d'honneur à la bienveillance et l'intégration de chacun au sein de l'EJ. (Cf. charte de l'EJ)

Une fois la cohésion faite, il est tout naturel que les projets menés par les jeunes soient plus développés et mieux réfléchis.



Objectifs Pédagogiques

Objectifs généraux

Développer
l'accessibilité aux
pratiques sportives,
culturelles et artistiques

Amener les jeunes à
tendre vers
l'acceptation de
chacun.e au sein d'un
lieu commun

Maintenir l'intérêt de
l'Espace Jeunes
auprès des jeunes

Accompagner les
jeunes dans leur
adolescence afin de
devenir des citoyens
accomplis



Objectifs Pédagogiques

Objectifs détaillés

Objectifs généraux	Objectifs opérationnels	Moyens mis en place
Amener les jeunes à tendre vers l'acceptation de chacun.e au sein d'un lieu commun	<ul style="list-style-type: none">• Prendre conscience du respect d'autrui et des biens publics	<ul style="list-style-type: none">• Responsabiliser en donnant des tâches personnalisées (noter son heure d'arrivée/départ, mettre la table...)• Veiller au respect de la charte en les impliquant à la création
	<ul style="list-style-type: none">• Faire des choix en collectivité	<ul style="list-style-type: none">• Faciliter des temps d'échanges et de relation (temps de paroles, proposition d'activité...)• Temps de projets collectifs sur l'aménagement des temps de l'EJ
	<ul style="list-style-type: none">• Développer le partage et l'entraide	<ul style="list-style-type: none">• Proposer des jeux collectifs de coopération (création commune, choix collectif...)• Proposer des temps où les jeunes se retrouvent entre eux



Objectifs Pédagogiques

Objectifs détaillés

Objectifs généraux	Objectifs opérationnels	Moyens mis en place
Développer l'accessibilité aux pratiques sportives, culturelles et artistiques	<ul style="list-style-type: none">• Sensibiliser les jeunes aux différentes pratiques sportives	<ul style="list-style-type: none">• Faire intervenir des prestataires pour des initiations sportives• Participer à des rencontres inter jeunes autour des pratiques sportives• Proposer des activités sportives ludiques et éducatives
	<ul style="list-style-type: none">• Rendre accessible les connaissances culturelles	<ul style="list-style-type: none">• Organiser des temps de recherche autour de sorties culturelles (Concerts, Cinéma, Graff'...)• Solliciter des associations dans le domaine de la culture pour inciter les jeunes à découvrir des formes de cultures dont ils ne connaissent pas l'existence
	<ul style="list-style-type: none">• Eveiller la curiosité des jeunes aux différents formes artistiques et culturelles	<ul style="list-style-type: none">• En se basant sur les différences connaissances culturelles des jeunes, les sensibiliser à différents spectacles, films, expositions



Objectifs Pédagogiques

Objectifs détaillés

Objectifs généraux	Objectifs opérationnels	Moyens mis en place
Maintenir l'intérêt de l'Espace Jeunes auprès des jeunes	<ul style="list-style-type: none">• Favoriser l'intérêt des 14-17 ans qui ne possèdent aucun lieu neutre	<ul style="list-style-type: none">• Adapter le lieu en fonction des besoins et envies de cette tranche d'âge• Proposer des créneaux horaires basés seulement sur les adolescents afin qu'ils puissent se saisir entièrement du fonctionnement de l'EJ
	<ul style="list-style-type: none">• Impliquer les jeunes dans les différents choix de la structure	<ul style="list-style-type: none">• Mettre en action les prises de décisions• Effectuer des cercles de parole de façon trimestrielle de sorte à leur donner la possibilité de changer le fonctionnement
	<ul style="list-style-type: none">• Développer leur autonomie en les rendant acteurs et auteurs	<ul style="list-style-type: none">• Favoriser leurs besoins et intérêt lors des temps de projet• Amener les jeunes à conduire les prises de décisions



Objectifs Pédagogiques

Objectifs détaillés

Objectifs généraux	Objectifs opérationnels	Moyens mis en place
Accompagner les jeunes dans leur adolescence afin de devenir des citoyens accomplis avec des pensées libres	<ul style="list-style-type: none">• Faciliter l'insertion sociale et citoyenne des jeunes	<ul style="list-style-type: none">• Proposer une aide à l'orientation scolaire, de stages, de formations en partenariat avec la mission locale de la CCGPSL• Etre un relais d'informations sur les dispositifs de la jeunesse• Information et sensibilisation sur les comportements à risques à l'aide d'intervenants extérieurs
	<ul style="list-style-type: none">• Favoriser les relations fondées sur le respect mutuel, la coopération et l'entraide	<ul style="list-style-type: none">• Responsabiliser les plus grands pendant le déroulement des activités vis-à-vis des plus jeunes tout en restant vigilant aux abus de confiance possibles<ul style="list-style-type: none">• Veiller au langage et au comportement de chacun• Veiller au respect des règles mises en place avec les jeunes (Cf. Charte de l'EJ)



Fonctionnement et Vie quotidienne en ALSH

Différents Accueils

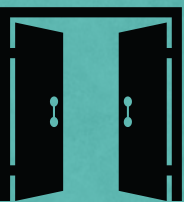
Accueil libre

L'EJ fonctionne en accueil libre. Sauf activités spécifiques, les jeunes ne s'inscrivent pas à la journée. Ils peuvent ainsi venir 10 minutes, repartir, revenir, ou rester toute la durée d'ouverture. La mise en place de cet accueil répond aux besoins des parents et des jeunes. Il permet aux jeunes d'aller à leurs activités puis de venir à l'EJ, pour les parents, c'est la garantie que leurs enfants restent encadrés sur ces temps-là.

Quand les jeunes arrivent à l'EJ, ils doivent s'inscrire sur une feuille en mettant leur nom, prénom et signature. La directrice ou l'animateur se charge d'inscrire l'heure d'arrivée et de départ du jeune sur l'ordinateur. A partir de moment-là, ils sont sous la responsabilité de l'équipe pédagogique. Quand ils quittent l'EJ, ils signent à nouveau la feuille et repasse sous la responsabilité des parents.

Accueil fixe

Lors de l'inscription, si les parents le désirent, ils peuvent cocher la case "Accueil fixe". Les jeunes partiront et viendront aux horaires d'ouverture et de fermeture de la structure et devront rentrer avec les parents.



Fonctionnement et Vie quotidienne en ALSH

Mercredis, vendredis & samedis

Pour répondre au mieux aux activités extérieures des jeunes et des familles, tout en prenant en compte le rythme des différents jeunes, l'EJ a mis en place des activités et des animations différentes selon les jours d'ouverture.

Les Mercredis

Les mercredis, de nombreux jeunes ont plein d'activités extérieures et régulières. Pour eux, faire des animations longues est compliqué. De ce fait, l'équipe pédagogique a mis en place les activités libres (voir plus bas) pour tous les jeunes. En parallèle, des animations sont proposées. Ces dernières sont facultatives et n'engagent que ceux et celles qui veulent participer.

Les Vendredis

Ce jour-là, les activités extérieures sont moins nombreuses, les jeunes ont plus de facilité pour venir. C'est sur ce créneau là que les temps de projet sont mis en place. Des veillées sont aussi proposées pour que les jeunes se retrouvent.

Les Samedis

Le samedi est réservé aux activités extérieures et aux sorties. L'ouverture d'un samedi sur deux ou au minimum deux samedis dans le mois, permet de mieux capter les jeunes. Ces activités et sorties sont choisies par les jeunes ou par l'équipe pédagogique en fonction des objectifs pédagogiques. Pour les sorties, ils s'occupent de contacter les prestataires pour réserver et avoir les informations concernant les tarifs, et le nombre de jeunes pouvant participer. Pour les activités, ils peuvent participer à l'élaboration des animations lors de temps repérés avec eux.

Le fonctionnement de l'Espace Jeunes est différent lors des vacances scolaires. Nous sommes ouverts du lundi au vendredi (hors mini-séjours) en théorie de 10h à 18h avec au minimum 3 soirées durant les vacances.

Durant les vacances scolaires, les activités qui sont proposées sont obligatoires et ne sont plus facultatives. Si les jeunes souhaitent s'inscrire sur une journée, ils seront alors obligés de participer à une activité. Contrairement aux périodes scolaires, où les jeunes peuvent venir à l'Espace Jeunes en étant simplement en autonomie et temps libre, sous l'encadrement de l'équipe pédagogique.

Sun
Mon
Tue
Wed
Thu
Fri
Sat

Fonctionnement et Vie quotidienne en ALSH

Charte de l'EJ

A la rentrée de septembre, les jeunes et l'équipe pédagogique définissent ensemble les règles de vie de l'EJ. Les droits, les devoirs, les interdits sont définis ensemble et servent de cadre à l'EJ. Les adultes s'y réfèrent pour fixer des sanctions et non des punitions aux jeunes qui sortent du cadre. Les jeunes peuvent aussi s'y référer pour dire aux adultes s'ils sortent du cadre. Celui-ci peut être retouché en cours d'année en fonction des remarques des jeunes ou des adultes.



Fonctionnement et Vie quotidienne en ALSH

MiniBar et Snacks

Les jeunes ont accès à des boissons et des snacks (chips et gaufres) qui coûtent 1€. Ils sont autonomes et n'ont pas besoin d'un adulte pour se servir. En revanche, ils ne peuvent prendre que deux boissons ou deux snacks par jour. Les bénéfices du mini bar serviront à financer du matériel pédagogique, un projet, une sortie.



Fonctionnement et Vie quotidienne en ALSH

Aide aux devoirs

Le mercredi de 14h00 à 15h00

Pendant cette heure, les jeunes peuvent faire leurs devoirs s'ils le désirent.

L'animateur

s'assure que les devoirs soient bien faits. Pendant cette heure-ci les autres jeunes sont en autogestion. L'animateur reste vigilant et veille à ce que les règles de la charte soient appliquées.

Le mercredi de 17h00 à 18h00

6 jeunes maximums peuvent y participer. Les intervenants sont des bénévoles. La relation avec le collège, les profs principaux et les parents, est assurée par la directrice.



Fonctionnement et Vie quotidienne en ALSH

Cercle de Parole

Le cercle de parole est utilisé lors du conseil des jeunes qui se fait une fois par mois, le jeudi soir. Tout le monde est au même niveau, animateurs, directeurs et enfants, il n'y a qu'un médiateur qui s'occupe de distribuer la parole et rythmer le cercle. Durant ce temps, un **premier tour est fait pour permettre à tout le monde** (jeunes/animateurs) **de dire un mot ou plusieurs sur la façon dont ils se sont sentis durant le mois passé**. Une fois qu'ils ont fini de parler, ils diront simplement « J'ai parlé ». Si un jeune ne souhaite pas s'exprimer, il a parfaitement le droit de dire « J'ai parlé », la participation n'est absolument pas obligatoire et les jeunes peuvent simplement venir en tant que spectateur afin de savoir ce qu'il se dit durant ce conseil.

Puis ensuite, vient la deuxième partie, nous passons aux sujets à traiter, cela peut être un problème, comme une question ou une remarque concernant le fonctionnement. Le médiateur, qui peut être l'équipe pédagogique ou un jeune, devra alors noter les mots de chaque jeune dans l'ordre que les sujets ont été posés. Pour s'exprimer sur un sujet ils doivent simplement donner un mot, exemple : Ménage (le jeune développera par la suite que la répartition du ménage les vendredis n'est pas équitable et que de son point de vue c'est injuste). Une fois que le tour des sujets est passé, le médiateur donne la parole aux jeunes en prenant l'ordre des sujets notés. Chacun pourra alors interagir en respectant l'ordre de parole et en appliquant les gestes adéquats (voir ci-dessous).

Suite à ça, la troisième partie constitue au tour positif, cette fois-ci, le médiateur distribuera à nouveau la parole en fonction de l'ordre des mains levées. Les jeunes s'exprimeront en disant des choses positives, cela peut concerner la structure mais aussi sur leur vie personnelle. Cette partie permet de faire ressortir le positif et de prendre l'habitude d'en parler, plutôt que de cibler le négatif continuellement.

L'avant dernière partie est le tour d'idées pour le mois d'après ou pour l'année, le médiateur se chargera aussi cette fois de noter les idées en notant le prénom de la personne qui l'a proposé. Ce seront des projets que l'équipe pédagogique retiendra et essayera de mettre en place avec les jeunes durant l'année ou les prochaines années.

Et enfin, le dernier tour concerne les conflits. Tous les jeunes fermeront leurs yeux à l'exception du médiateur. Quand le médiateur le demandera, les jeunes, qui ont un conflit ou un problème qu'ils ne souhaitent pas partager devant tout le monde, lèveront la main. Le médiateur note les prénoms des jeunes et devra alors par la suite aller les voir un par un discrètement pour pouvoir discuter du conflit en question et essayer de le régler. Si c'est un jeune qui est médiateur et que le problème ne peut être réglé par son biais, il demandera alors au jeune qui a un problème vers quel animateur il souhaite se tourner.

Le cercle de parole se clôture par un dernier tour de ressenti sur ce temps-là.

Ils peuvent simplement dire un mot, ne rien dire ou faire une longue phrase.

REGLES D'INTERVENTION : Pour pouvoir parler, chaque personne doit lever la main en montrant avec ses mains le numéro de passage en fonction des levées de main. Pour donner une information précise et rapide sur le sujet donné, chaque individu peut faire une incise en mettant la main sur sa tête. Seules les personnes à qui le médiateur a donné la parole ont le droit de parler, le reste peut s'exprimer par des gestes comme pour dire « je suis d'accord », « moi aussi » ou bien pour envoyer des « paillettes ». Cela permettrait de fluidifier le cercle et d'éviter les interventions à outrance.



Fonctionnement et Vie quotidienne en ALSH

Tribunal des jeunes

Le tribunal des jeunes se réunit exceptionnellement lorsqu'un ou plusieurs jeunes effectuent à plusieurs reprises des actions qui ne sont pas autorisées dans la charte.

Cela peut être un mercredi avant un conseil de jeunes ou bien un autre jour. Le ou les jeunes en question doivent bien sûr être présents. **Tout le monde est au même niveau**, l'équipe pédagogique est simplement là pour réguler la parole mais aussi les tensions mais ne pourra intervenir que si la sanction n'est pas appropriée.

L'équipe pédagogique rappelle alors les différents conflits rencontrés pour chaque jeune. Les conflits doivent inclure plusieurs personnes.

Par exemple, un jeune insulte régulièrement tout le monde à l'Espace Jeunes, une sanction lui sera apportée mais celle-ci sera alors décidée par le biais de tous les jeunes et de l'équipe pédagogique. La sanction doit être proportionnelle à la gravité de l'acte.

Une fois que les faits sont rappelés, les jeunes qui ont enfreints la charte pourront alors s'exprimer chacun leur tour. A la fin de l'intervention d'un jeune, nous jugerons et discuterons alors tous ensemble sur les conséquences et les sanctions potentielles. Toute discussion se déroulera dans la bienveillance et sans jugements. **Il sera rappelé aux jeunes que l'action ne définit point une personne, que nous jugerons évidemment l'acte mais pas la personne.** La bienveillance est importante et primons sur les **actions positives**. C'est pourquoi, l'équipe pédagogique sera certes au même niveau que les jeunes mais permet de maintenir un cadre sécurisant pour tous.



Projet et activités à l'EJ

Pédagogie, conception...

Les jeunes peuvent choisir de faire un ou des projets dans l'année. Un projet est initié par l'équipe pédagogique, il s'agit d'un séjour pendant les vacances d'été et d'un mini camp pendant l'été. D'autres projets sont initiés par les jeunes. Nous avons donc deux échelles de participation.

Le déroulement se base sur la même démarche : la pédagogie de projet.

Les jeunes prennent part activement à l'élaboration de leurs projets. Ils prennent des décisions ensemble, font des recherches, se frottent au budget et à la réglementation. Ainsi, le projet du séjour commence en décembre et se termine en septembre-octobre.

Les temps de projet se font généralement le vendredi soir pendant deux heures, entre 18h00 et 21h00 selon les disponibilités de chacun et les besoins.

L'évaluation est faite grâce à des outils qui se trouvent en annexe.



Projet et activités à l'EJ

Les activités

Le programme d'activités des vacances

Il est élaboré avec les jeunes. Cette élaboration se fait soit lors de temps spécifiques le mercredi, où les jeunes forment leurs idées et forment le planning comme ils le souhaitent. Soit lors de temps formel les vendredis soir. L'équipe pédagogique, selon les projets en cours, impose des temps d'animation spécifique en lien avec un projet.

Les activités non payantes

Des activités sont élaborées par l'équipe pédagogique, et sont en lien avec les envies des jeunes. Il peut arriver que les jeunes souhaitent participer à l'élaboration d'activités. Dans ce cas, l'animateur les accompagne dans la création de cette animation.

D'autres activités sont mises en place par l'animateur, en lien avec les objectifs pédagogiques, sans forcément consulter les jeunes, en se basant sur leurs envies et/ou leurs goûts.

Les activités libres

Les activités libres permettent aux jeunes de choisir ce qu'ils veulent faire, tout en restant dans le cadre fixé par la charte.

Ces activités libres sont proposées tous les mercredis, elles permettent aux jeunes qui font des activités à l'extérieur de bénéficier des équipements de l'EJ. L'équipe pédagogique veille à ce que les règles soient appliquées et respectées.

Il n'y a pas d'activité libre pendant les vacances à part si des temps sont proposés par l'équipe pédagogique (Temps calme après le repas, temps libre après une activité etc...)

Projet et activités à l'EJ

La relation avec les parents

Des rencontres avec les parents seront mises en place pendant l'année. Ces temps permettront aux parents de voir les projets en cours, de s'investir s'ils le souhaitent dans des activités ou des projets, de faire des soirées débat ou discussions s'ils le souhaitent. Ils seront informés par mail une fois par semaine pour expliquer le déroulement de la semaine. En début de mois ils recevront le programme par mail



Projet et activités à l'EJ

Annexes

Exemple de temps de projet

Première réunion mini-séjour 2021

17h30 – 18h30 à l'Espace Jeunes

Objectif de la réunion :

- Avoir deux mini-séjours proposés
- Commencer l'inscription
- Informers les parents

Partie jeune **17h30-18h30**

17h30 -17h35

Explication du déroulement du temps de projet en cercle au centre de la salle.

17h35-17h40

Ils devront d'abord travailler individuellement en proposant des idées de mini séjours. Pour cela, ils auront des post-it à disposition et devront noter leurs idées sur ceux-ci. Ensuite, ils devront l'accrocher contre un mur.

17h40-17h50

Suite au brainstorming d'avant, il y a un retour en grand groupe où chacun pourra expliquer son post-it si c'est nécessaire. Ils seront utiles pour la suite de la séance.

17h50-18h15

Par groupe, ils devront réaliser un mini-séjour de leur choix en essayant de se renseigner le plus possible sur celui-ci, donc en faisant attention au budget, activités à faire etc... Des ordinateurs seront à disposition pour qu'ils puissent aller faire des recherches. Tout en sachant qu'ils ne doivent pas l'organiser dès maintenant, ce sont juste des recherches pour qu'ils aient une idée de ce qu'ils souhaitent faire.

18h15-18h30

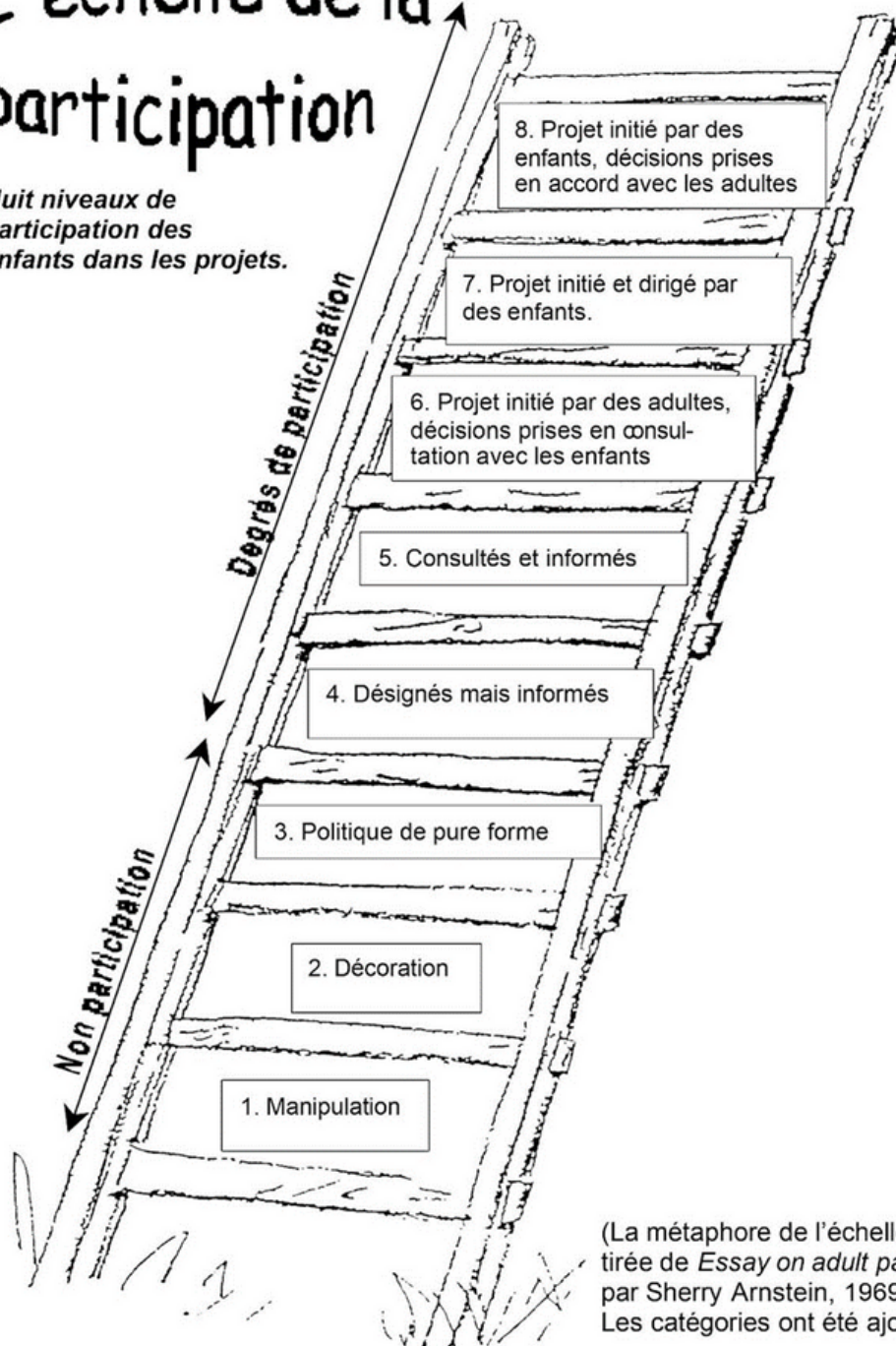
Suite à la réalisation des mini-séjours par les groupes d'avant, une restitution se fera où chaque groupe aura l'occasion de le présenter. Après tous les passages, ils devront voter pour le mini-séjour qui leur convient le mieux. Dans chaque groupe, il y aura un porte-parole, tout en sachant que les autres pourront compléter. Le vote se fera à main levée. Lors d'une prochaine séance, ils mettront en place les projets et vont pouvoir les organiser.

Projet et activités à l'EJ

Annexes

L'échelle de la participation

Huit niveaux de participation des enfants dans les projets.



(La métaphore de l'échelle a été tirée de *Essay on adult participation* par Sherry Arnstein, 1969. Les catégories ont été ajoutées.)

Projet et activités à l'EJ

Annexes

Grille d'évaluation 2022-
2023

Objectifs 1 : Permettre aux jeunes de s'épanouir en dehors du cadre familial et du cadre scolaire					
Objectifs Opérationnels	Critères d'évaluation	Satisfaction			
		--	-	+	++
Faciliter la découverte d'environnements habituels ou inhabituels, l'ouverture d'esprit et la curiosité	<ul style="list-style-type: none"> -Randonnées sur le territoire x4 -Découverte de nouvelles pratiques x3 -Rencontre d'autres espace jeunes x4 -Aller à la rencontre de tous types de public 			X	
Favoriser l'échange avec d'autres publics	<ul style="list-style-type: none"> -Rencontre avec la maison de retraite -Soirée jeux -Rencontre autres espace jeunes -Evènements du village -Partenariat avec autres structures Associations solidarité 				X
Ouvrir l'Espace Jeunes aux différents profils de jeunes Teyrannais	<ul style="list-style-type: none"> -Proposer des temps adaptés à chaque profil -Proposer des temps en fonction des besoins des jeunes 		X		



Projet et activités à l'EJ

Annexes

Grille d'évaluation 2022-
2023

Objectifs 2 : Enrichir leurs connaissances des différentes formes artistiques et culturelles					
Objectifs Opérationnels	Critères d'évaluation	Satisfaction			
		--	-	+	++
Sensibiliser les jeunes aux problèmes environnementaux	-Activités sur les problèmes environnementaux -Impliquer les jeunes sur la biodiversité Les impliquer sur le recyclage			X	
Rendre accessible les connaissances culturelles	-Mettre en place des temps recherche pour des sorties culturelles -Solliciter des associations pour leur faire découvrir de nouvelles activités culturelles			X	
Eveiller la curiosité des jeunes aux différents formes artistiques et culturelles	-Sensibiliser à d'autres formes culturelles -Aller à des sorties cinémas -Aller à des spectacles -Aller à des expositions		X		



Projet et activités à l'EJ

Annexes

Grille d'évaluation 2022-
2023

Objectifs 3 : Maintenir l'intérêt de l'Espace Jeunes auprès des jeunes					
Objectifs Opérationnels	Critères d'évaluation	Satisfaction			
		--	-	+	++
Favoriser l'intérêt des 14-17 ans qui ne possèdent aucun lieu neutre	-Intérêt de cette tranche d'âge pour l'EJ Proposition de temps adaptés pour eux		X		
Impliquer les jeunes dans les différents choix de la structure	-Cercle de parole -Temps de projet -Mise en action des projets Construction des vacances				X
Développer leur autonomie en les rendant acteurs et auteurs	-Les jeunes prennent des décisions Favoriser leurs besoins et intérêt			X	



Projet et activités à l'EJ

Annexes

Grille d'évaluation 2022-
2023

Objectifs 4 : Accompagner les jeunes dans leur adolescence afin de devenir des citoyens accomplis avec des pensées libres					
Objectifs Opérationnels	Critères d'évaluation	Satisfaction			
		--	-	+	++
Faciliter l'insertion sociale et citoyenne des jeunes	<ul style="list-style-type: none"> -Relais d'informations -Orientation scolaire/stages/formation -Intervenants extérieurs 	X			
Favoriser les relations fondées sur le respect mutuel, la coopération et l'entraide	<ul style="list-style-type: none"> -Langage adapté -Comportement adapté -Respect charte -Responsabilisation des plus grands sur le respect -Entraide Cercle de parole 			X	



Projet et activités à l'EJ

Annexes

Analyse et recommandations

Objectifs 1 : Permettre aux jeunes de s'épanouir en dehors du cadre familial et du cadre scolaire

Analyse

L'évaluation montre que :

Les plus âgés ne viennent toujours pas à l'EJ car pas d'intérêt
(métropole aux alentours etc.)

Mais maintient de l'intérêt du reste du public par réseaux sociaux ou
par l'accueil à l'EJ

Recommandations

Se concentrer sur le public touché et
réellement maintenir l'intérêt plutôt que de
se concentrer sur un public qui n'éprouve
aucun intérêt à venir à l'EJ

Objectifs 2 : Enrichir leurs connaissances des différentes formes artistiques et culturelles

Analyse

Les jeunes n'ont que très peu connaissance des différences
culturelles et sont assez craintifs quant au mot « Culture ». Une
appellation différente peut tendre vers une réelle envie de la part des
jeunes.
De plus, il n'y a eu que très peu de spectacles (théâtres, concerts etc.),
malgré la découverte de d'autres formes culturelles, il est important
de leur faire découvrir l'entièreté du mot « Culture ».

Recommandations

Participer à plus d'événements culturels
(spectacles, cinéma etc.)
Les impliquer dans les choix d'activités
culturelles
Les orienter sur les temps de vacances

Projet et activités à l'EJ

Annexes

Analyse et recommandations

Objectifs 3 : Maintenir l'intérêt de l'Espace Jeunes auprès des jeunes

Analyse	Recommandations
<p>Les plus âgés ne viennent toujours pas à l'EJ car pas d'intérêt (métropole aux alentours etc.)</p> <p>Les jeunes qui s'impliquent dans l'EJ, ne sont pas assez valorisés.</p>	<p>Valoriser les jeunes de leur implication au sein de l'EJ</p> <p>Proposer ceinture de couleurs</p> <p>Valoriser les jeunes qui sont à l'initiation de projets de la structure</p>

Objectifs 4 : Accompagner les jeunes dans leur adolescence afin de devenir des citoyens accomplis avec des pensées libres

Analyse	Recommandations
<p>Les jeunes n'ont que peu de connaissance sur le « monde » en globalité et n'ont pas d'outils pour rentrer dans la vie adulte.</p> <p>Nous ne nous sommes pas concentrés sur cette problématique-là.</p>	<p>Être un relais d'informations</p> <p>Dédié peut-être des temps pour du partage de savoir sur ce qui les entoures</p> <p>Création d'outils</p> <p>Faire intervenir des acteurs sociaux au sein de l'EJ pour les sensibiliser et les accompagner vers l'adulte</p>



Projet et activités à l'EJ

Annexes

Synthèse

Par objectifs opérationnels

Satisfaction	Nombre d'objectifs opérationnels
Complètement atteint	2
Partiellement atteint	5
En cours d'atteinte	3
Pas atteint	1

Par objectifs généraux

	--	-	+	++
Objectif 1			X	
Objectif 2			X	
Objectif 3			X	
Objectif 4		X		

Perspectives 2023-2024

Projet d'animation autour de la Culture
Proposer des repas pendant les vacances scolaires (repas thématiques, végé etc)
Faire un jardin partagé devant l'EJ
Travailler sur la transmission de connaissance pour les ados/préados (relais d'informations, PIJ, Mission locale etc.)
Se concentrer sur le public touché de l'EJ et moins sur le public peu intéressé
Refaire séjour 4ème +
Projet d'animation sur l'intégration sociale

Projet et activités à l'EJ

Annexes

Evaluation Projet pédagogique

Méthode

Les Objectifs Généraux seront analysés un par un. Les OG seront déclinés en Objectifs Opérationnels. Nous verrons si ces derniers répondent bien au OG et si l'OG est atteint grâce à des critères d'évaluation basé sur du quantitatif et du qualitatif ; ces critères d'évaluation sont mis en lumière par des indicateurs. La satisfaction est déclinée ainsi :

- -- Pas atteint
- - en cours d'atteinte
- + partiellement atteint
- ++ complètement atteint

A la fin de cette analyse, une synthèse sera faite. Elle permettra d'aménager, de réorienter ou de consolider le Projet Pédagogique 2022-2023

